

ТЕХНИЧЕСКОЕ РУКОВОДСТВО



Grand Master
NUMBER ONE



МОДЕЛЬ: GM-S-18



СОДЕРЖАНИЕ

Описание продукта	2
Меры предосторожности	3
Сборка прибора	4
Схема подключения/Технические параметры	5
Структурные схемы	6-7
Инструкции по использованию	8
Как использовать рычаг	9
Хранение прибора	10
Устранение проблем	11

Пожалуйста, прочитайте внимательно данное руководство
перед использованием прибора

ОПИСАНИЕ ПРОДУКТА

НАЗНАЧЕНИЕ ПРИБОРА

Данный прибор предназначен для удаления складок с одежды, свадебных платьев, драпировок, отделочного материала и т.д. Предназначен для использования дома, в будиках, отелях и т.д.

ХРАНЕНИЕ ПРИБОРА

Если прибор не будет использоваться длительное время, то слейте оставшуюся воду из бака и из прибора и поместите прибор в сухое место.

ВОЗВРАТ К ИСПОЛЬЗОВАНИЮ

Когда Вам нужно снова использовать прибор, то перед использованием убедитесь, что шланг и трубки не заблокированы. А также убедитесь, что не поврежден шнур питания.

ГАРАНТИЯ БЕЗОПАСНОСТИ

1. ТЕРМОСТАТ


Когда в баке заканчивается вода или температура выходит за допустимые пределы, то прибор автоматически прекращает работу, чтобы избежать перегрева.

Пожалуйста, залейте воду в бак и включите термостат, чтобы перезапустить прибор. Лампа погаснет, что значит, что прибор вновь начинает работать.

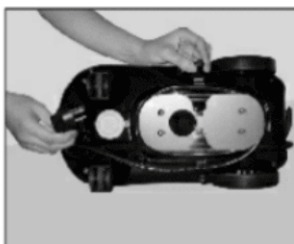
2. ПРЕДОХРАНИТЕЛЬ

При повреждении термостата будет использован предохранитель, который отключит питание прибора, когда его температура поднимется до опасного значения.

МЕРЫ ПРЕДОСТОРОЖНОСТИ

- ◇ Прочитайте внимательно данное руководство перед использованием прибора.
- ◇ Рекомендуется для подачи питания использовать дифференциальный автомат переменного тока с силой тока 30 мА.
- ◇ Необходимо тщательное наблюдение, если прибор используется детьми или рядом с ними.
- ◇ Не включайте прибор при его обслуживании.
- ◇ Отключайте прибор от розетки перед обслуживанием.
- ◇ Не используйте поврежденный прибор. Пожалуйста, обратитесь к производителю или в сервисный центр для ремонта и за гарантией качественной замены сломанных комплектующих и соблюдения стандартов безопасности.
- ◇ Не используйте прибор, если его компоненты, в особенности шнур питания, повреждены. Поврежденные компоненты должны быть заменены производителем или его сервисным агентом или другим авторизованным лицом, чтобы избежать поражения электрическим током.
- ◇ Не снимайте средства защиты с прибора, это может быть опасно.
- ◇ Никогда не тяните за шнур, чтобы вытащить его из розетки, вместо этого всегда тяните за вилку шнура. Не допускайте попадания воды или других жидкостей на вилку или розетку.
- ◇ Не допускайте повреждения шнура острыми предметами, это может привести к поражению электрическим током.
- ◇ Чтобы уменьшить риск поражения электрическим током, не погружайте прибор в воду или другие жидкости.
- ◇ Не прикасайтесь к горячим частям или парораспределительной насадке, это может привести к ожогу. Будьте осторожны при очистке прибора, в резервуаре может находиться горячая вода.
- ◇ При использовании прибора не направляйте парораспределительную насадку на людей.
- ◇ Вытаскивайте шланг только тогда, когда прибор полностью холодный, в противном случае вы можете обжечься.
- ◇ Не заливайте горячую или грязную воду, так как это может привести к повреждению бака для воды или к блокировке труб.
- ◇ Не используйте прибор, если с нагревательного элемента течет вода или идет пар. В этом случае обратитесь к производителю или в сервисный центр для ремонта.
- ◇ Выключите питание и отключите прибор от розетки, когда он не используется.
- ◇ Перед тем, как убрать прибор, подождите, пока он полностью остынет.
- ◇ ПРЕДУПРЕЖДЕНИЕ! Не заливайте моющие средства в бак с водой.
- ◇ Прибор должен использоваться только в помещении. 

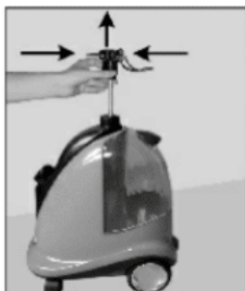
СБОРКА ПРИБОРА



1. Положите прибор на бок. Отодвиньте зажим и разверните шнур.



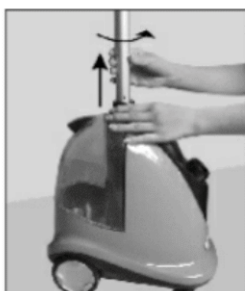
6. Повесьте головку на крючок.



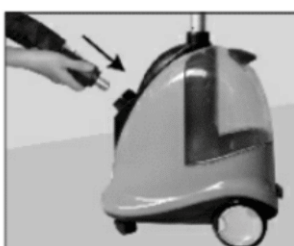
2. Нажмите кнопку и вытащите трубку.



3. Поверните и закрепите трубку 1. Повторите это с трубками 2 и 3.



4. Поверните и зафиксируйте трубку 4.



5. Подключите и зафиксируйте шланг.

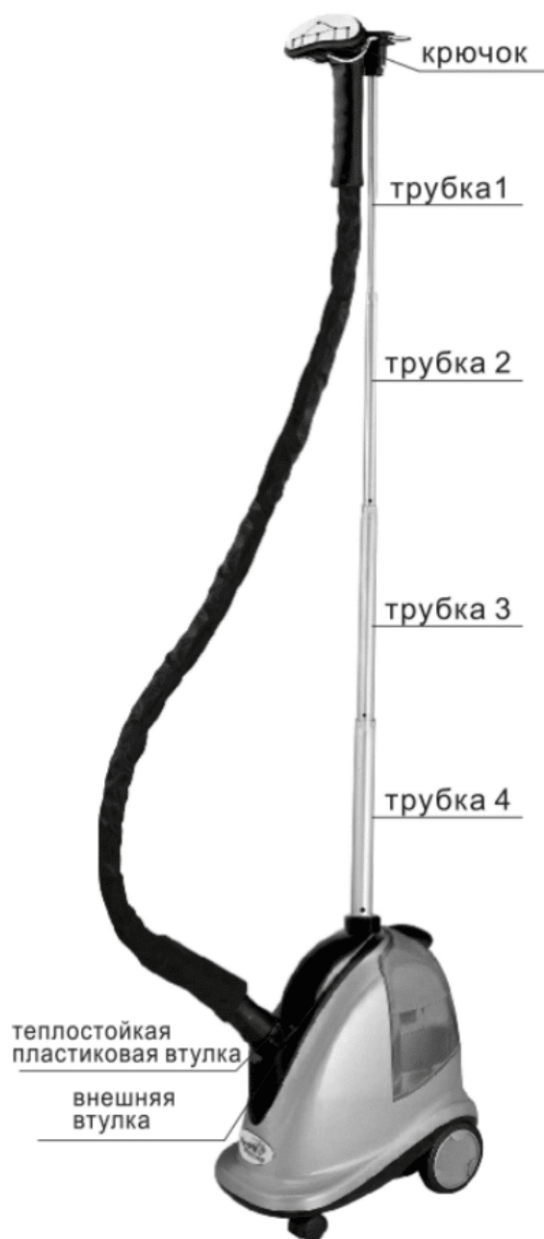
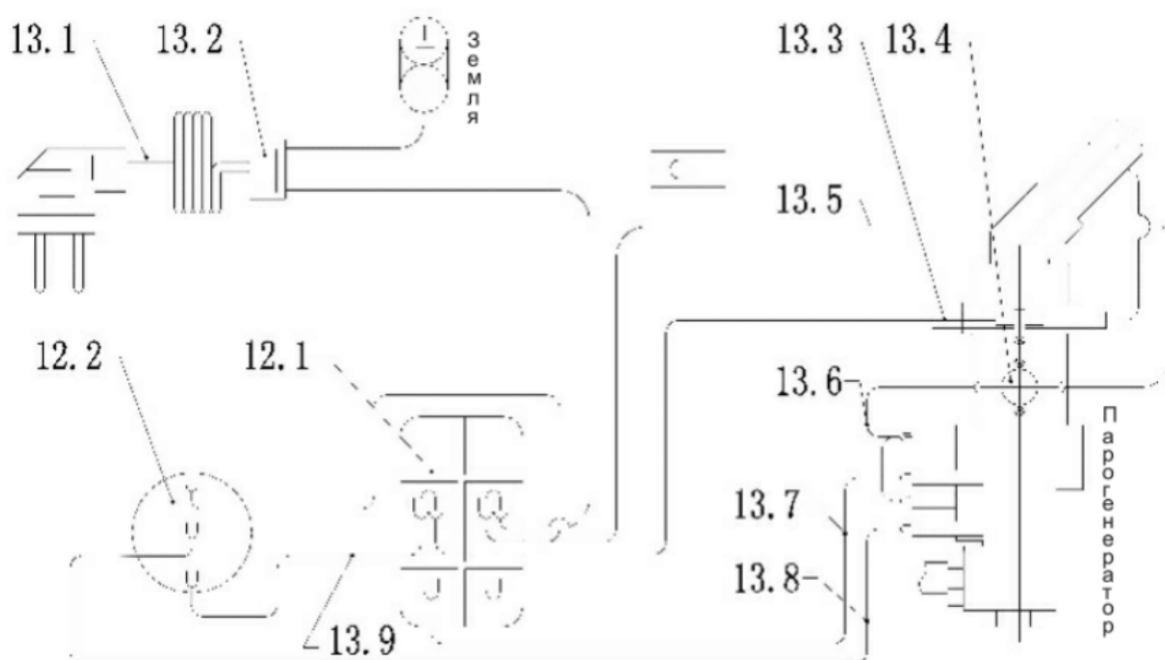


СХЕМА ПОДКЛЮЧЕНИЯ/ТЕХНИЧЕСКИЕ ПАРАМЕТРЫ

ТЕХНИЧЕСКИЕ ПАРАМЕТРЫ

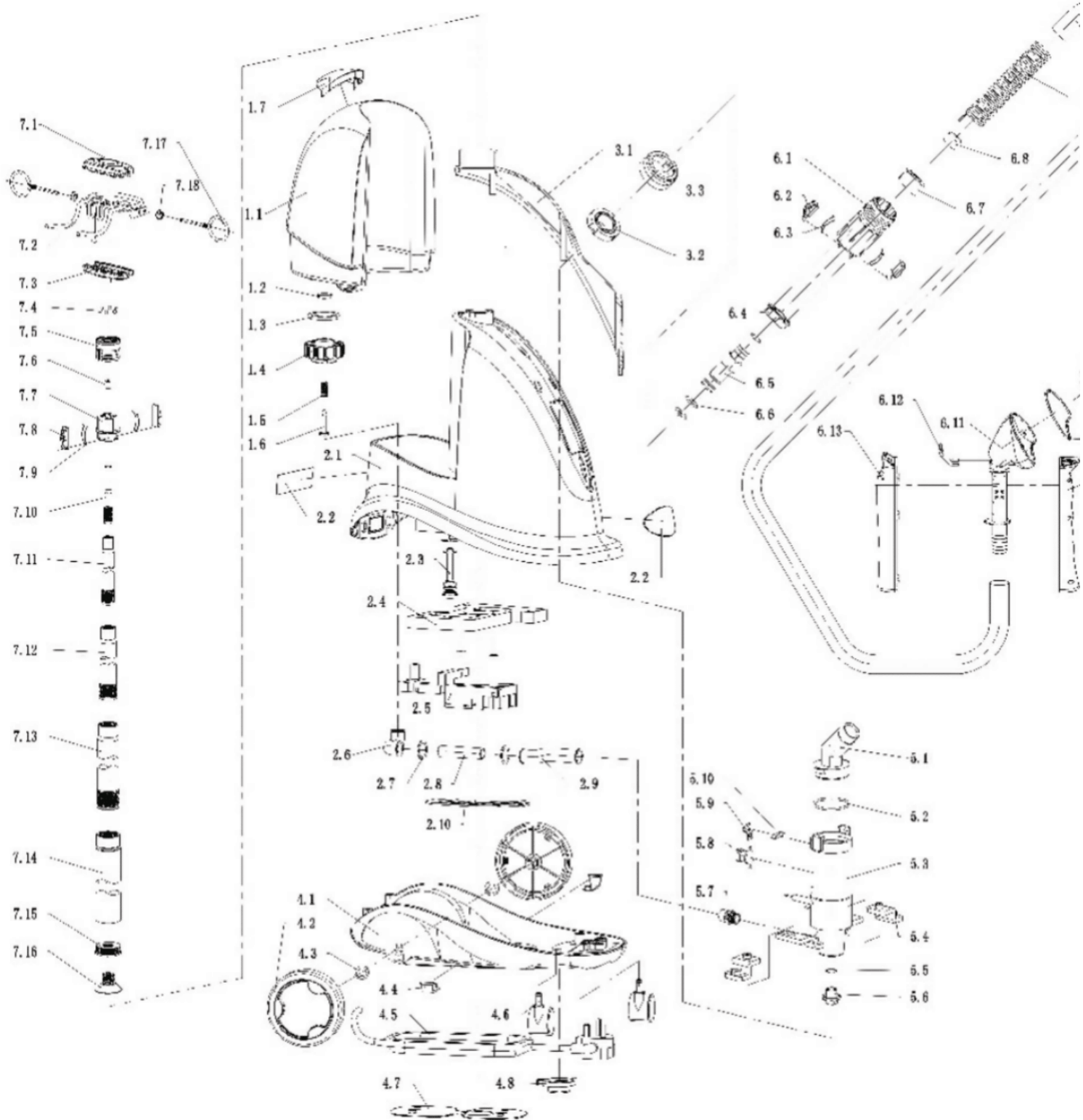
- Номинальное напряжение: AC 220В-240В
- Номинальная частота: 50-60Гц
- Номинальная мощность: 1800Вт
- Вместимость бака для воды: 3.2л
- Продолжительность пара: 2ч
- Номинальное давление: 10 000Па
- Допустимое давление: 80 000Па
- Номинальный поток пара: 20мл/мин.
- Температура пара: 98°C
- Уровень шума: < 70дБ
- Высота верхней точки трубки-держателя: 1694мм
- Высота нижней точки трубки-держателя: 445мм
- Вес прибора: 7,3кг
- Габариты: 370мм X 205мм X 475мм

СХЕМА ПОДКЛЮЧЕНИЯ



№	Код	Зап. часть	№	Код	Зап. часть	№	Код	Зап. часть
12.1	02.09.0006	квадратный переключатель	13.3	08.09.040024	предохранитель	13.7	08.16.000014	желтый шнур
12.2	02.09.0005	круглый переключатель	13.4	02.11.0004	термостат	13.8	08.16.010024	желтый шнур
13.1	08.17.000014	шнур и вилка	13.5	08.16.040014	белый/черный шнуры	13.9	08.16.050014	оранжевый шнур
13.2	06.11.010013	крепление шнуров	13.6	06.10.060011	синий шнур			

СТРУКТУРНАЯ СХЕМА



СТРУКТУРНАЯ СХЕМА

№	Код	Зап. часть	№	Код	Зап. часть
1.1	07.01.000041	бак для воды	5.9	06.06.100027	клевшевой тормоз
1.2	06.01.070013	белая пластиковая шайба	5.10	02.11.0011	предохранитель
1.3	06.01.040013	уплотнительная шайба	6.1	07.10.020013	теплостойкая втулка
1.4	07.02.010013	крышка бака для воды	6.2	07.10.030013	кнопка
1.5	06.01.050012	пружина	6.3	07.10.040012	пружина
1.6	06.01.060013	подвижной вал	6.4	07.10.050013	внешняя крышка
1.7	07.01.030013	ручка бака для воды	6.5	07.10.070012	двусторонняя уплотнительная шайба
2.1	07.03.000027	корпус	6.6	06.08.040013	кольцо обтюлятора
2.2	07.17.230046	код	6.7	07.10.060013	внутренняя втулка
2.3	07.17.100022	ярлык производителя	6.8	06.08.200012	стальной хомут
2.4	11.00.0170	датчик уровня	6.9	06.08.150027	пружина шланга
2.5	07.06.010037	балансир	6.10	06.08.160023	шланг
2.6	07.08.010013	фиксатор водопроводной трубы	6.11	07.11.010013	паровая головка
2.7	07.07.030013	силиконовая обрешиненная труба	6.12	07.11.080027	кольцо подвески
2.8	07.07.040012	пружинный зажим	6.13	07.11.020023	ручка (верхняя часть)
2.9	07.07.010012	жесткая водопроводная труба	6.14	07.11.030023	ручка (нижняя часть)
2.10	07.07.020013	силиконовая обрешиненная труба	6.15	07.11.060013	уплотнительная шайба
2.11	07.08.020013	фиксатор	6.16	07.11.050022	паровая пластина
3.1	07.04.010013	внешняя панель корпуса	7.1	07.12.070027	фиксатор подвески (верхний)
3.2	07.04.080023	внутренняя втулка	7.2	07.12.010027	подвеска
3.3	07.04.080013	внешняя втулка	7.3	07.12.080013	фиксатор подвески (нижний)
4.1	07.05.010013	поддон	7.4	03.10.0002	щарикоподшипник
4.2	07.05.050031	заднее колесо	7.5	07.12.100013	оболочка подвески
4.3	03.11.0003	пружинное кольцо	7.6	07.12.090013	блокиратор
4.4	07.05.040013	нажимная пластинка	7.7	07.12.110013	основание подвески
4.5	07.16.010014	шнур и вилка	7.8	07.12.120013	кнопка подвески
4.6	07.05.090011	переднее колесо	7.9	07.10.040012	пружина подвески
4.7	07.05.030027	карта шнура питания	7.10	07.13.010047	трубка 1
4.8	07.05.020013	крышка слива	7.11	07.13.020047	трубка 2
5.1	07.09.030011	крышка распылителя	7.12	07.13.030047	трубка 3
5.2	06.06.050013	уплотнительная шайба	7.13	07.13.040047	трубка 4
5.3	07.09.010013	нагреватель	7.14	07.13.050027	трубка 5
5.4	07.09.040013	фиксатор нагревателя	7.15	07.13.060022	перекрывающий переходник нижней трубки
5.5	11.07.0023	уплотнительное кольцо блокиратора	7.16	07.13.070013	винт
5.6	06.06.110022	блокиратор нагревателя	7.17	07.13.090027	динамический винт
5.7	07.09.050012	соединитель поглощения воды	7.18	07.13.100013	шайба динамического винта
5.8	02.11.0002	термостат			

ИНСТРУКЦИИ ПО ИСПОЛЬЗОВАНИЮ

▲ ОБРАБОТКА ОДЕЖДЫ

Залейте в бак воду, подключите прибор к розетке. Пар начнет выходить в течение 1-ой минуты. Возьмите паровую головку правой рукой, повесьте одежду на подвеску, и удерживая левой рукой одежду, начните ее отпаривать движениями вверх-вниз. Складки будут исчезать мгновенно. Подвеска может свободно крутиться, что позволяет легко отпаривать любую часть одежды.

Достаньте щетку, чтобы очистить одежду от грязи и волос, уберите щетку, чтобы разглаживать одежду.



1. Одежда для светских собраний будет хорошо выглядеть уже через несколько минут.



2. Хороший помощник для розничных и оптовых магазинов. Разглаживает складки, образованные в результате перевозки, упаковки и хранения, показывает качество вашего товара.



3. Разглаживает как самую деликатную ткань, так и тяжелую материю, заставляя шторы выглядеть лучше.



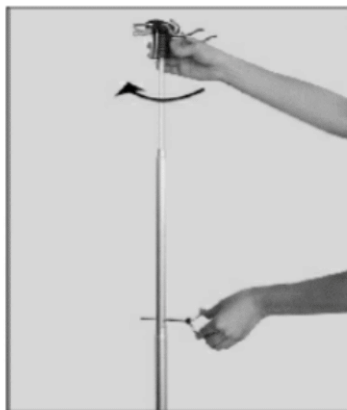
4. С легкостью разглаживайте свадебные платья, они будут выглядеть великолепно.



5. С легкостью разглаживайте обшивку мебели. Она будет выглядеть, как новая.

СКРЫТИЕ ТЕЛЕСКОПИЧЕСКОЙ ТРУБКИ

(Используйте рычаг для ослабления зажима, если это не удастся сделать руками)



1. Ослабьте трубку 1: вставьте рычаг в отверстие 2 и поверните трубку 1 в указанном направлении.



2. Ослабьте трубку 2: вставьте один рычаг в отверстие 2, другой рычаг в отверстие 3 и поверните рычаг, который находится в отверстии 2, в указанном направлении (то же проделайте и с трубкой 3).

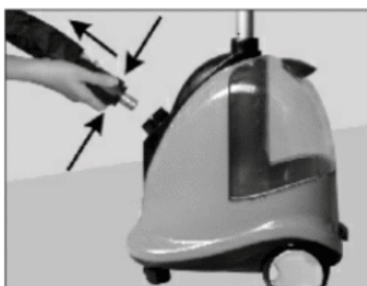


3. Вставьте рычаг в отверстие 4 и поверните в указанном направлении.



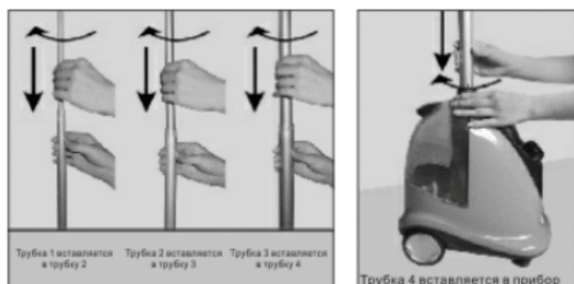
ХРАНЕНИЕ ПРИБОРА

1. ОТКЛЮЧИТЕ ШЛАНГ



- ◆ Нажмите кнопку и вытащите шланг.

2. ВЛОЖИТЕ ТРУБКИ

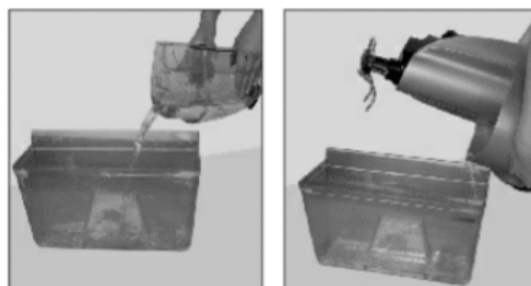


- ◆ Поверните и ослабьте трубку. Сделайте то же самое для трубок 2, 3 и 4. Затем спрячьте трубку в прибор.



- ◆ Нажмите на подвеску и зафиксируйте ее.

3. СЛЕЙТЕ ВСЮ ОСТАВШУЮСЯ ВОДУ



- ◆ Слейте всю оставшуюся воду с бака и с прибора.

4. СВЕРНИТЕ ШНУР



- ◆ Положите прибор на бок, сверните комплект шнуров и воткните вилку.

5. ХРАНЕНИЕ ПРИБОРА



- ◆ Храните прибор в любом доступном месте, например, в кладовой или под кроватью.

УСТРАНЕНИЕ ПРОБЛЕМ

ПРОБЛЕМА	ПРИЧИНА	РЕШЕНИЕ
Отсутствует поток пара, индикатор питания не горит	<ul style="list-style-type: none"> * Прибор не включен в розетку * Сгорел предохранитель * Сломался переключатель 	<ul style="list-style-type: none"> * Отнесите прибор на ремонт в сервисный центр или вызовите авторизованного специалиста на дом
Отсутствует поток пара, индикатор питания горит	<ul style="list-style-type: none"> * Сгорел нагреватель * Повреждено реле * Поврежден электронный контроллер 	<ul style="list-style-type: none"> * Отнесите прибор на ремонт в сервисный центр или вызовите авторизованного специалиста на дом
Струя пара меньше, чем обычно	<ul style="list-style-type: none"> * Засорились трубы * Прибор подключен к источнику питания, не удовлетворяющему требованиям 	<ul style="list-style-type: none"> * Удалите засор с помощью специализированного моющего средства * Подключите прибор к надлежащему источнику питания
Из бака течет вода	<ul style="list-style-type: none"> * Поврежден бак с водой * Повреждена крышка бака с водой 	<ul style="list-style-type: none"> * Замените бак для воды или его крышку
Из-под крышки бака для воды идет пар	<ul style="list-style-type: none"> * Засорились трубы * Перегнут шланг или перекрыт вентиль 	<ul style="list-style-type: none"> * Удалите засор с помощью специализированного моющего средства * Устраните перегиб шланга * Откройте вентиль
В месте подключения шланга течет вода или идет пар	<ul style="list-style-type: none"> * Повреждена уплотнительная шайба * Шланг вставлен неплотно 	<ul style="list-style-type: none"> * Замените уплотнительную шайбу * Плотно вставьте шланг
Из паровой головки течет вода	<ul style="list-style-type: none"> * Повреждена паровая головка * Головка находится вблизи пола 	<ul style="list-style-type: none"> * Замените паровую головку * Поднимите шланг повыше
Ручка разделилась на части	<ul style="list-style-type: none"> * Ручка соединена неплотно * Сломалась ручка 	<ul style="list-style-type: none"> * Затяните ручку * Замените ручку
При работе из шланга издаются посторонние звуки	<ul style="list-style-type: none"> * Паровая головка находится слишком низко 	<ul style="list-style-type: none"> * Поднимите шланг повыше
Деформирован бак для воды	<ul style="list-style-type: none"> * В бак заливалась горячая вода 	<ul style="list-style-type: none"> * Замените бак для воды

Условия гарантийного обслуживания:

Уважаемый покупатель!

Благодарим Вас за то, что Вы остановили свой выбор на продукции марки "Гранд Мастер".

Использование передовых технологий, современный дизайн, функциональность, а также соблюдение строгих требований к качеству гарантирует Вам продолжительную эксплуатацию прибора.

1. Гарантийный срок составляет 12 (Двенадцать) месяцев, исчисляется с момента передачи товара покупателю и заполнения данного гарантийного талона.
2. Гарантия осуществляется только в случае заводских дефектов товара и только в центре сервисного обслуживания.
3. Если необходимость ремонта возникла по вине покупателя, то ремонт будет произведен за счет покупателя.
4. **ОБЯЗАТЕЛЬНО** использование воды с пониженной минерализацией (очищенной фильтрами).
5. Гарантийное обслуживание НЕ производится в случае:

Если не были соблюдены требования Изготовителя, указанные в гарантийном документе, или правила эксплуатации, указанные в инструкции по эксплуатации изделия;

Отсутствия оригинального гарантийного талона и документа, удостоверяющего покупку (чека);

Произведения ремонта неуполномоченными лицами, разборки прибора, изменения конструкции и других манипуляций, не предусмотренных инструкцией по эксплуатации;

Небрежного хранения и транспортировки владельцем, торговой или транспортной организацией;

Возникновения неисправностей в связи с попаданием вовнутрь посторонних предметов, мелких деталей одежды, жидкостей, остатков пищи и пр., а также вызванных домашними животными и насекомыми;

Использования изделия в промышленных масштабах;

Механических повреждений (царапин, трещин, сколов), следов воздействия химических веществ, а также при возникновении повреждений, вызванных форс-мажорными обстоятельствами (пожары, наводнения и пр.);

Возникновения повреждений вследствие образования накипи на нагревательных элементах прибора (для избежания образования накипи необходимо пользоваться специальными средствами, смягчающими воду);

Включения изделия в сеть с недопустимыми параметрами и без заземления;

Использования изделия в целях, для которых оно не предназначено.